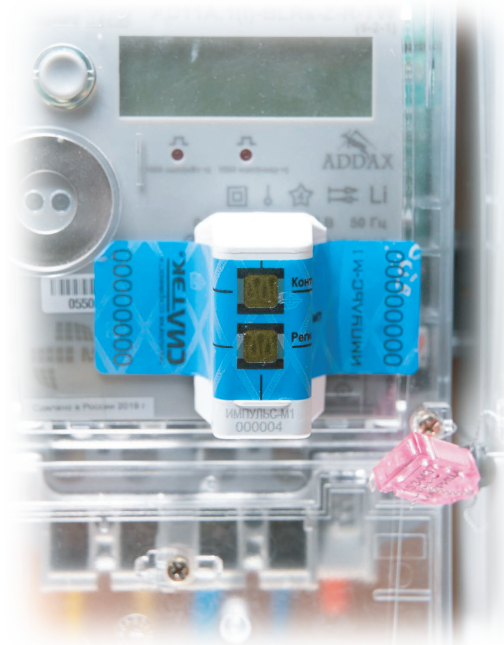




Для контроля правильного обращения с приборами учета

## ИМПУЛЬС-М1

Контрольное устройство мониторинга и регистрации воздействия ВЧИ (высокочастотным) излучением и/ или магнитным полем на прибор учета



### Описание и принцип действия

«ИМПУЛЬС-М1» представляет собой устройство в пластиковом корпусе, преобразующее высокочастотные импульсы (излучение) в слабое магнитное поле (не способное воздействовать на прибор учета). «ИМПУЛЬС-М1» устанавливается с помощью имеющейся клейкой ленты на прибор учета, ближе к месту расположения контроллера управления прибора учета. Поверх пластикового корпуса устройства приклеивается в отведенное место специальная пломба-наклейка с индикаторами магнитного поля (ИМП). При воздействии ВЧИ регистрирующий ИМП срабатывает – темнеет, а рисунок исчезает.

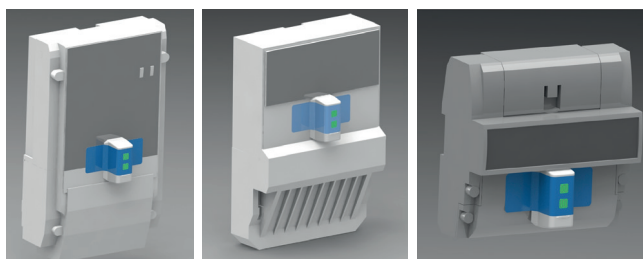
При этом «ИМПУЛЬС-М1» является многократным устройством, а ИМП с пломбой-наклейкой – одноразовые и подвергаются замене при срабатывании или по истечению срока годности.

### Преимущества

- Универсальное устройство, фиксирующее воздействие высокочастотным излучением и внешним магнитным полем, исключает попытки изменить показания прибора учета.
- Легкое выявление способа воздействия на прибор учета.
- Длительный срок службы, достаточный для использования двух циклов пломб-наклеек с ИМП.
- Защита от сгорания под воздействием ВЧИ.
- Устройство защищено от снятия с прибора учета пломбой-наклейкой
- Разработано ГК «Силтэк», производится в России.

### Применение

- Приборы учета
- Промышленное / производственное оборудование
- Трансформаторное оборудование



### Технические характеристики

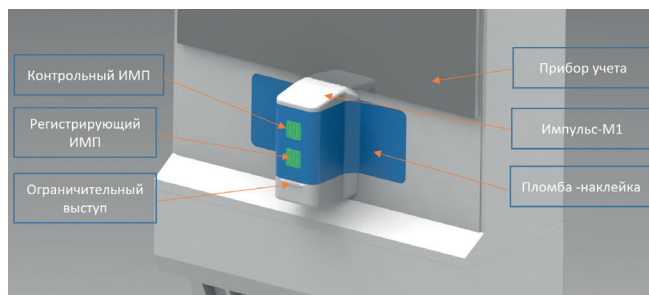
Размеры (ДхШхТ), мм	устройство - 53х35х26 пломба-наклейка - 124х34
Цвет	устройство - белый пломба-наклейка - синий, красный
Чувствительность (3 порога), мТл	от 15 мТл (потемнение фона) от 30 мТл (размытость контрольного изображения) от 50 мТл (полное потемнение фона, контрольное изображение не проглядывается)
Порядковый номер	9-значный код (на пломбе-наклейке)
Температура эксплуатации, °С	от -50 °С до +60 °С
Температура установки, °С	не ниже +5
Циклы применения	многократный
Срок службы индикатора «ИМПУЛЬС»	до 5 лет (ограничен элементом питания)
Элемент питания	литиевая-диоксид марганцевая батарея
Монтаж на прибор	двусторонняя клейкая лента с высокой адгезией «ЗМ» винтами через монтажные отверстия (опционально)

\* При соблюдении Потребителем установленных условий хранения, транспортирования и эксплуатации.

## Инструкция по применению

### Установка

Устройство «ИМПУЛЬС-М1» устанавливается на прибор учета с помощью прилагаемой на нем двухсторонней клейкой ленты. Установку устройства «ИМПУЛЬС-М1» необходимо производить как можно ближе к месту расположения контроллера управления прибора учета. Далее сверху пластикового корпуса устройства «ИМПУЛЬС-М1» приклеивается в отведенное на нем место специальная пломба-наклейка с индикаторами (контрольным и регистрирующим) магнитного поля (ИМП). При наклеивании пломбы-наклейки регистрирующий ИМП должен быть расположен возле ограничительного выступа устройства «Импульс-М1». Поверхность прибора учета как в месте наклеивания устройства «ИМПУЛЬС-М1», так и в месте наклеивания пломбы-наклейки рекомендуется очистить от грязи, пыли, жира.



### Внимание! Меры предосторожности:

- Не следует пытаться снять пломбу-наклейку с ИМП.
- Не следует подносить к ИМП (рекомендуемое расстояние не ближе 10 см) любые источники постоянного магнитного поля, которыми могут быть магнитные держатели (насадки, переходники), магниты, в т. ч. находящиеся в громкоговорящих телефонах, телевизорах, акустических колонок и т.п., а также любые металлические предметы (отвертки, плоскогубцы, кусачки, канцелярские ножи, ножницы, биты шурупвертов и т. д.), которые ранее соприкасались с магнитами/магнитными держателями (насадками, переходниками) и в результате чего они сами могли стать источниками магнитного поля.
- Не следует подносить к устройству «ИМПУЛЬС-М1» ручные радиостанции (рекомендуемое расстояние – не ближе 10 см).

### Эксплуатация

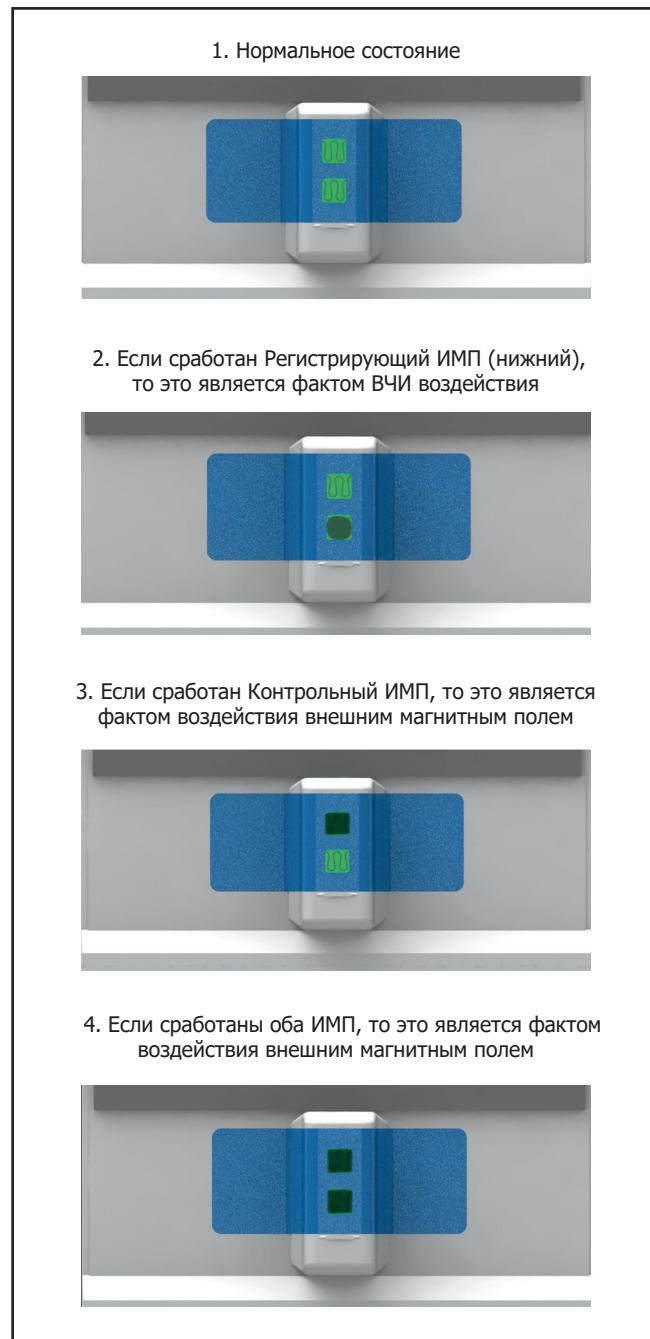
Устройство «ИМПУЛЬС-М1» является многоразовым, но пломба-наклейка с ИМП являются одноразовыми. В случае их срабатывания или истечения срока годности их следует заменить. В процессе замены, после снятия пломбы-наклейки и перед наклеиванием новой пломбы-наклейки, необходимо протереть поверхность опечатывания в том числе на устройстве «ИМПУЛЬС-М1» и снять остатки клея.

Контроль подлинности и целостности пломбы-наклейки с ИМП перед снятием:

- Сверить номер устройства и номера пломбы-наклейки с данными, занесенными в журнал регистрации.
- Сверить маркировку пломбы-наклейки с образцом.
- Проверить отсутствие признаков несанкционированного воздействия на пломбу-наклейку (проявившуюся контрольную надпись, следы подрезов вокруг ИМП, частичное потемнение термохромной сетки, изменение цвета и фактуры, деформации, разрывы, порезы, маслянистость, наличие посторонних предметов, следы клея, краски, изменения формы и вида, размеров, цвета, логотипа и другой, установленной маркировки и шрифта).
- Проверить наличие УФ свечения термохромной сетки и ее графическое соответствие, проверить наличие матового слоя на наклейке.
- Наличие признаков несанкционированного вмешательства расценивается как нарушение сохранности пломбы и является основанием для привлечения к ответственности.

### Определение признаков воздействия

Признаками несанкционированного воздействия (ВЧ излучения и магнитного поля) на прибор учета является визуальное изменение состояния контрольного и/или регистрирующего ИМП – потемнение и изменение первоначального рисунка ИМП. Установление несанкционированного воздействия (ВЧ излучения и магнитного поля) на прибор учета показано на рисунках ниже:



### Снятие и утилизация

Пломба-наклейка с ИМП снимается вручную, без дополнительных приспособлений. Для обеспечения выявления возможных случаев несанкционированного доступа, использованные пломбы-наклейки с ИМП рекомендуется хранить не менее 1 месяца (конкретный срок хранения определяет эксплуатирующая организация, после чего они должны сдаваться на утилизацию (переработку) с составлением акта.